



# BULLETIN DU CENTRE MARIE EVE



JUIN 2015

## CENTRE MARIE EVE : ORGANISME COMMUNAUTAIRE DE L'ANNÉE 2015

La fin de la journée approche et on sent la fébrilité qui monte. Dernières retouches sur la coiffure et le maquillage, vérification de la robe, les représentantes du Centre Marie Eve (Carmen Sanchez, directrice générale; Karine Blanchard, responsable du secteur de Ste-Thérèse et Catherine Dubeau, accompagnatrice) se retrouvent à la salle communautaire de Ste-Thérèse pour l'édition 2015 du Gala Stellar de la Chambre de commerce et d'industrie de Thérèse-de-Blainville.

On voit bien qu'il s'agit d'un événement d'importance puisque chaque personne est bien attriquée... sur son 36, comme ils disent. Sous le thème de *Retour vers le futur*, les invités sont conviés à un premier cocktail de bienvenue où dignitaires et finalistes discutent allègrement. L'heure passe et les invités ont bien hâte d'entrer dans la salle. Les représentants des finalistes avaient reçu des consignes bien précises quant à leur entrée en salle. Une pièce est réservée pour les faire patienter. Une petite cloche se fait entendre, le coquetel tire à sa fin, on entre dans la salle.

Lumières tamisées, éclairage de gala, les convives sont installés à leur table préalablement déterminée. Le CME partage la sienne avec, notamment, des conseillers municipaux de Ste-Thérèse. Le gala débute. On y voit défiler les représentants des finalistes dont Karine, au nom du Centre Marie Eve, finaliste en tant qu'organisme communautaire de l'année. Déjà, nous sommes fières. L'équipe a travaillé très fort à rehausser sa notoriété et sa visibilité au cours de la dernière

année. Se retrouver parmi les trois finalistes est déjà une reconnaissance en soi.

Le repas débute. Un souper gastronomique de 5 services comme nous en dégustons rarement. L'animation nous aide à patienter, mais les filles regardent souvent l'heure et l'horaire de la soirée : Y sommes-nous déjà? Est-ce que ça s'en vient? L'entrée est terminée. C'est maintenant notre tour. On passe une petite vidéo d'une trentaine de secondes préalablement enregistrée dans nos locaux. Notre prix est présenté par les présidents de la CCITB, respectivement de la chambre et de l'aile jeunesse. Ils nous font languir, nous peinons à rester correctement assises.



L'émotion monte... Lorsqu'ils finissent par nous nommer, l'équipe ne peut s'empêcher d'émettre un cri de joie et bondir de leur chaise! Quel bonheur! Une réalisation qui arrive à point pour reconnaître tout le travail accompli! Ce prix, il contient les efforts de toute une équipe, de toute une communauté de bénévoles qui se sont démarqués au cours de la dernière année. Un discours est prononcé où nous expliquons à nouveau notre mission. Nous en profitons pour remercier nos bailleurs de fonds et principaux partenaires. S'en suivent les photos officielles d'usage avec les conseillers municipaux de Ste-Thérèse qui nous font un don sur place, en guise de félicitations. Quelle belle reconnaissance! Le Centre Marie Eve, Organisme communautaire de l'année. Cela sonne bien, n'est-ce pas? **Carmen Sanchez**

## MOT DE LA DIRECTION



Chères lectrices, Chers lecteurs,

C'est avec beaucoup de fierté que nous vous présentons une toute nouvelle édition du bulletin du Centre Marie Eve. Certains ont peut-être connu des versions antérieures, alors que d'autres sont de nouveaux collaborateurs, mais l'envie de vous communiquer nos belles nouvelles et nos activités demeure la même!

Cette nouvelle version, qui paraîtra deux fois par année, sera l'occasion de vous tenir au courant de tout ce qui se passe au CME, tant dans nos points de service, que dans des dossiers à caractère plus régionaux, en lien avec les priorités du Centre ou des organismes communautaires dans l'ensemble.

Déjà, vous pouvez consulter notre rapport d'activités 2014 disponible sur notre site internet, où vous serez à même de constater tout le dynamisme de l'équipe du Centre Marie Eve et des efforts qui sont déployés pour se faire connaître dans les Laurentides et pour répondre aux besoins des quelques 550 familles que nous aidons annuellement.

Ceci dit, il m'importe de vous annoncer que je prendrai une pause de mes fonctions à la direction générale au cours de la prochaine année afin de me dédier à temps plein à ma petite famille, plus spécifiquement à mon troisième petit mousse qui devrait se pointer le bout du nez d'ici le début du mois de juillet. Alors que le Centre Marie Eve s'appuie déjà sur une équipe dévouée, c'est Ginette Dépatie, responsable du point de services de St-Eustache, qui en assurera la coordination pendant mon absence.

Je vous laisse donc parcourir cette première édition de notre bulletin, mais je vous invite également à nous suivre sur les différentes plateformes de médias sociaux, afin de vous tenir informés de tout ce que nous faisons!

Bonne lecture!

**Carmen-Gloria Sanchez, MAP**  
**Directrice générale**

### Concours

#### Trouvez un nom à notre bulletin

Nous vous invitons à nous envoyer vos suggestions à [agent@centremarieeve.ca](mailto:agent@centremarieeve.ca) pour le nom de ce nouveau bulletin. Un comité formé de bénévoles et d'employées jugera les noms soumis et choisira le nom gagnant. Le prix : le plaisir d'être l'élu(e) et de voir sa proposition de nom en en-tête des prochaines parutions !

Date limite : 28 août 2015

### Coordonnées

Centre Marie Eve St-Eustache (siège social)  
232, rue Féré, Saint-Eustache (Qc) J7R 2T8  
Tél. : 450 491-1494 — Téléc. : 450 473-4271

Centre Marie Eve Saint-Jérôme  
433, rue Du Palais, Saint-Jérôme (Qc) J7Z 1Y2  
Tél. : 450 438-1484 — Téléc. : 450 533-1247

Centre Marie Eve Ste-Thérèse  
7, boul. Desjardins Ouest, Sainte-Thérèse (Qc) J7E 1C9  
Tél. : 450 818-2882 — Téléc. : 450 818-2883

## ÊTRE BÉNÉVOLE AU CENTRE MARIE EVE

Depuis déjà plus de 28 ans, je suis bénévole au CME. Le temps a passé très vite !

J'ai vu le Centre grandir, de quelques dizaines de mères par année à plus de 500 aujourd'hui. Pourquoi suis-je restée si longtemps ? Je crois sincèrement que c'est une combinaison de conditions qui font que j'y suis encore. La plus importante est mon attachement à la mission. Pour moi, être mère a été mon plus beau cadeau de la vie et c'est ce qui m'a interpellée à aider d'autres mères. Savoir que des conditions malheureuses peuvent empêcher une femme de vivre sa maternité avec tendresse et amour, me pousse à m'engager à chaque jour à aider celles pour qui les obstacles sont nombreux.

Une autre condition gagnante qui m'a aidée à rester impliquée au CME est la variété des engagements possibles. Au fil des ans, j'ai fait un peu de tout, selon mes disponibilités. Certaines personnes croient qu'il faut beaucoup de temps libre pour faire du bénévolat. Moi, j'en ai fait tout en ayant 3 enfants, un travail régulier, une maison, et même des cours du soir ! Il suffit d'offrir le talent qu'on a, avec nos limites. Pendant des années, mon implication se faisait à partir de la maison, à écrire des cartes d'anniversaires. A d'autres moments, c'était ma participation aux ventes de garage le



samedi. Au début, j'ai accompagné des mamans. Bien sûr, c'est ce contact avec les mères qui semble le plus motivant. Mais aider administrativement, dans l'ombre, est aussi très utile, voire nécessaire pour que les services soient offerts. J'y crois, donc je le fais!

Et si je n'étais pas bénévole au CME, je le serais sûrement ailleurs. Je pense que je suis bénévole dans l'âme. Depuis mon adolescence, c'est un besoin pour moi de m'engager à la construction d'un monde meilleur. J'ai, encore aujourd'hui, cette foi profonde qui implique un désir de changer les choses, et en commençant autour de moi. Et pour ceux et celles qui ne sont pas attirés par le bénévolat, je tiens à préciser que le bénévolat n'est pas une obligation pour réussir sa vie : certaines personnes choisissent un autre parcours personnel tout aussi satisfaisant.

Chaque personne est différente et répond à ses propres besoins, à sa façon. Maintenant que je jouis d'une retraite à plein temps, je vais sûrement vivre d'autres ajustements dans mes engagements. Mais pour moi le CME sera toujours un lieu d'engagement prioritaire, car la VIE commence avec une maman.....

**Francine Pilon Doucette**

### BESOINS EN BÉNÉVOLAT

**Transport** : service de voiturage des mamans pour leurs rendez-vous ou pour participer à nos ateliers. Une compensation de 0.44\$/km est offerte. Possibilité de faire du local (Ex : CLSC, Centre Marie Eve) et/ou du longue distance (Ex : Sainte-Justine, Sacré-coeur).

**Projets spéciaux** : participation à des levées de fonds, des kiosques pour promouvoir le Centre Marie Eve, comptoir familial mobile pour les ventes Ton sac à 5\$, etc. Ce type de bénévolat se fait surtout les soirs et la fin de semaine.

**Entretien** : aide pour divers travaux légers, jardinage, réparations, etc.

D'autres engagements peuvent être possibles selon les besoins du moments.  
Intéressé(e) ? Communiquez avec le point de service le plus près de chez vous.



## MAIRES UNIS POUR LES MÈRES



Le 14 mai dernier, une trentaine de personnes étaient réunies au Centre Marie Eve de St-Eustache pour le cocktail *Maires unis pour les Mères*. Cette activité avait pour but de soutenir la mission de l'organisme et de renforcer concrètement le soutien aux mères de la région. Les maires des villes d'Oka, St-Eustache, Deux-Montagnes et Ste-Marthe-sur-le-Lac étaient présents.

Les maires de St-Colomban, St-Jérôme, Ste-Sophie et St-Hippolyte ont aussi participé, mais cette fois au Centre Marie Eve St-Jérôme le 28 mai. Une quarantaine de personnes étaient réunies pour l'occasion. Les deux événements ayant connu un vif succès, notre équipe travaille déjà au concept pour l'année prochaine. Il y a fort à parier que Ste-Thérèse aura aussi son *Maires unis pour les mères*!



### CABANE À SUCRE AU PIED DE COCHON

Le 30 janvier dernier, nous organisons notre premier souper bénéfique à la très prisée cabane à sucre du chef Martin Picard. Cette soirée gastronomique, sous la présidence d'honneur de Madame Sylvie D'Amours, députée de Mirabel, a permis d'amasser près de 7000\$ en dons grâce aux 125 convives, dont plusieurs élu(e)s provinciaux et fédéraux.

### COMPTOIR FAMILIAL MOBILE

- Saviez-vous que depuis mars dernier, nous offrons une fois par mois des ventes *Ton sac à 5\$* dans un local prêté par la Ville de St-Eustache ? Une vente a aussi eu lieu à St-Jérôme et nous travaillons à en offrir d'autres sur ce territoire. Nous remercions ABS Transport et les bénévoles sans qui ce projet ne pourrait avoir lieu. Pour plus d'information ou pour connaître les dates de nos événements, suivez-nous sur [facebook.com/comptoircme](https://www.facebook.com/comptoircme) ou visitez notre site Internet.

*\*\* Nous faisons relâche pour le mois de juillet \*\**

### HÉLÈNE BOURGEOIS-LECLERC DE PASSAGE AU CME ST-EUSTACHE



Le 5 juin dernier, la Fondation OLO nous rendait visite avec une de leurs deux porte-parole afin de rencontrer et de cuisiner avec les mères du cours de cuisine pré-natal. Nos invités ont mis la main à la pâte et ont pris le temps de discuter avec les mamans tout au long de la journée. Nous en avons profité pour leur faire visiter nos locaux et leur parler de notre organisme et de la réalité des mères qui fréquentent le CME. Une expérience formidable que nous n'hésiterions pas à recommencer!

## DES NOUVELLES DE SAINTE-THÉRÈSE



Le point de service de Sainte-Thérèse continue d'être en effervescence. En effet, depuis l'automne passé, et ce pour la première fois, nous offrons une série d'ateliers s'intitulant : *À go, on jase!* Celui-ci est aussi animé par notre équipe dans d'autre organisme de la MRC. Sa popularité ne cesse de

croître, de sorte que nous offrirons encore plus de sessions offertes dès septembre.

Par ailleurs, cette année nous avons célébré la fête des mères en grand! C'est près de 80 personnes qui se sont jointes à nous pour un pique-nique extérieur.

D'autre part, l'équipe de Sainte-Thérèse s'est encore une fois agrandie avec l'arrivée de deux nouvelles venues : Priscillia Massicotte



en tant qu'accompagnatrice et Julie Poland en tant que préposée au tri.

Enfin, une grande nouvelle est venue embellir toute cette frénésie, notre point de service a été nommé parmi les trois finalistes pour le Gala Stellar dans la catégorie «Organisme communautaire ou entreprise d'économie sociale de l'année». Ce Gala est organisé par la Chambre de commerce et d'industrie de Thérèse-de-Blainville. Nous sommes conviées à cet évènement le 5 juin\* et c'est à cette occasion que nous saurons si nous remportons le premier prix. D'ailleurs, nous tenons à remercier tous nos bénévoles sans qui nous n'aurions pu arriver à ces résultats. Merci à tous pour votre appui!

**Karine Blanchard**  
**Responsable de secteur**

\* Ce texte a été écrit bien avant le Gala.

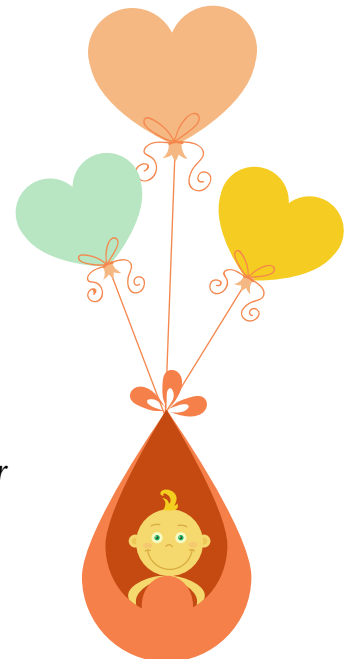
### TÉMOIGNAGE

3 décembre, minuit. Un tas d'émotions refait surface. Tu n'étais pas prêt à sortir de ton petit nid douillet à ce moment, mais il le fallait. Je te raconterai, un jour, si tu veux.

À cette même date l'année dernière, le petit corps étrangé que j'avais de coincé entre mon globe oculaire et mon verre de contact me faisait plus mal que ton entrée dans notre monde. Merci l'épidural! À 1h14 am, je faisais la plus merveilleuse des rencontres, au moment que ton regard à croisé le mien, j'ai compris que plus rien ne serait pareil. J'étais devenue quelqu'un. Soudainement, juste comme ça. Je mentirais si je disais que c'est facile comme rôle, mais c'est certainement la plus belle des expériences, la plus enrichissante. Au-delà de tout ça, j'étais accomplie que tu sois là, couché, tout collé de vernix, sur ma bedaine et non dedans comme les neufs derniers mois. C'est toi qui vivait là-dedans tout ce temps!

«Heureuse de faire ta connaissance. Moi, c'est Caroline, mais tu peux aussi m'appeler maman et toi, c'est Simon. Ça te va bien je trouve.» 8760 heures sont passées depuis que je suis devenue ton employée car oui, sans toi, je ne pourrais porter mon titre de maman fièrement. 365 jours se sont écoulés et chaque jour, je ne cesse de grandir avec toi.

Joyeux premier anniversaire mon ange d'amour. Je t'aime plus que tout. Maman xxx



## DE ROSALIE AU CENTRE MARIE EVE



Mais qui est Rosalie, me direz-vous? Et bien laissez-moi vous présenter cette grande dame.

Rosalie est née en janvier 1794. Elle est devenue l'épouse de Jean-Marie Jetté en octobre 1811. Entre 1812 et 1832, Rosalie et Jean-Marie auront onze

enfants, dont cinq mourront en bas âge. En 1832, son mari décède du choléra.

Quand elle déménage à Montréal, elle parcourt les rues avec sa lanterne et ramène avec elle les femmes enceintes. Mgr. Bourget qui la voit se dévouer à la cause, lui demande de fonder les Sœurs de Miséricorde et en 1848 cette congrégation voit le jour. C'est ainsi que les mères laissées à elles-mêmes sont aidées et les enfants protégés.

Encore aujourd'hui, les Sœurs sont très présentes dans les organismes. En 1982, le Centre Marie Eve est devenu une œuvre sœur de la congrégation. Nous avons la grande chance d'avoir avec nous Sœur Rita qui est encore impliquée. Ces religieuses nous ont légué un bel héritage c'est-à-dire l'accueil inconditionnel respectueux et aimant. Ce sont des grandes dames et je vous souhaite de les rencontrer un jour, elles sont exceptionnelles.



*Pour en savoir plus sur Rosalie, vous pouvez lire «Une lanterne dans la nuit. Rosalie Sage-femme» écrit par Yvon Langlois.*

**Carole Fortier**  
**Responsable de secteur – St-Jérôme**  
**Personne lien-mission avec les Soeurs de Miséricordes**

## DES NOUVELLES DE SAINT-JÉRÔME

Vendredi le 8 mai dernier, a eu lieu au Centre Marie Eve de Saint-Jérôme, une activité spéciale à l'occasion de la fête des mères. Des étudiantes de l'école de coiffure Michel Jean de Saint-Jérôme ont offert de leur temps afin de coiffer les mamans durant toute la matinée. Leurs enfants étaient les bienvenus puisque des bénévoles étaient présentes pour s'en occuper durant la coiffure. L'événement était organisé en collaboration avec Laurence, Mélissa et Sylvie du CISSS de Saint-Jérôme. Les mamans étaient ravies de leur nouvelle tête ! Merci aux étudiantes en coiffure, aux bénévoles et aux organisatrices !

**Carole Fortier**  
**Responsable de secteur**



## SUIVEZ-NOUS !



**Bulletin aussi disponible sur notre site.**



## DES NOUVELLES DE SAINT-EUSTACHE

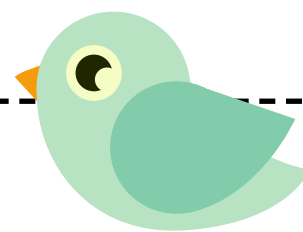
À St-Eustache, telles des abeilles, ça a bourdonné très fort dans la ruche. En plus de nos ateliers réguliers, nous avons eu « Les mousse-partout » où les mères font des activités avec leur enfant de 2 à 3 ans. Nous avons aussi « À go, on jase! », un atelier où les mères font de l'exercice, mangent santé et jasant de sujets très intéressants. Ce fut un réel succès avec un taux de participation assez élevé.



En plus de notre équipe régulière, nous avons également eu la chance d'avoir le support de deux stagiaires extraordinaires, très dévouées et qui ont fait un excellent travail pour le CME.

L'été et les vacances se pointent bientôt, nous pourrions respirer un peu et en profiter pour revenir en force à l'automne. D'ailleurs, nous accueillerons, encore cette année, les enfants de 0 à 5 ans dans notre halte-garderie dans le cadre de nos répités d'été. Ce service gratuit sera offert à partir du 25 juin et donné en priorité aux mamans du Centre Marie Eve. Il faut réserver une semaine à l'avance.

**Ginette Dépatie**  
Responsable de secteur



**Grâce au soutien de la communauté, nous pouvons aider des centaines de mères depuis maintenant 33 ans. Par votre don, vous contribuez à prévenir la négligence envers les enfants et permettez aux nouvelles mères de la région d'offrir le meilleur d'elles-mêmes. Merci.**

**À titre d'exemple, voici ce que vos dons permettent :**

| 20 \$                     | 50 \$               | 100 \$                                     | 500 \$                             |
|---------------------------|---------------------|--|------------------------------------|
| Collations pour 1 atelier | 1 visite à domicile | ½ journée de halte-garderie pour 4 poupons | 1 atelier de cuisine pour 8 mamans |

## TÉMOIGNAGE

Quand on m'a demandé d'écrire un témoignage, j'ai dit oui sans même prendre le temps d'y penser, mais j'ai de la difficulté à mettre en mots tout ce que représente le CME pour moi. J'ai été accueillie, écoutée, dépannée. Les accompagnatrices m'ont encouragée dans mes périodes de détresse et elles m'ont félicitée quand ça allait bien. Elles se sont investies avec moi comme mère, mais aussi comme femme. Ma fille et moi, nous nous sentons comme de la famille. Je suis vraiment émue pour tout ce qu'elles ont pu faire pour nous. L'équipe se dévoue pour nous les mamans.

La première fois où Danielle m'a appelée, j'étais à terre moralement, physiquement et psychologiquement. La bassinette de ma fille était en morceaux, comme mon espoir. Je ne croyais plus en moi et je ne savais plus comment arriver. Elle m'a dit qu'elle trouverait une autre bassinette. Danielle m'a retrouvée essoufflée et découragée pas mal. J'imaginai qu'elle la déposerait chez moi et qu'elle quitterait. Elle a pris le temps de me

connaître un peu en m'aidant à la monter. J'étais émue. Personne, même pas ma famille voulait m'aider, mais une pure étrangère était prête à m'aider à monter la bassinette en pleine canicule! Depuis ce temps, elle m'accompagne. Elle m'a répondu quand j'avais des questions concernant la petite. Elle m'encourage à devenir une meilleure personne et à grandir davantage. Elle me donne de la confiance. Danielle me demande sans cesse si ma fille a besoin de quelque chose. Quand je n'avais pas assez de nourriture pendant un mois difficile elle m'a apporté un dépannage. J'ai aussi profité du répit offert par le CME pendant l'été.

C'est impossible de décrire toutes les façons dont le CME de Saint-Jérôme est là pour nous. De l'aide sans jugement et une des plus belles équipes au monde! Merci d'être là!

**Magalie**



JE FAIS UN DON AU CENTRE MARIE EVE

Prénom, nom : \_\_\_\_\_

Adresse : \_\_\_\_\_

Téléphone : \_\_\_\_\_

Courriel : \_\_\_\_\_  Je veux recevoir le bulletin en version électronique

J'aimerais faire un don unique de :

20 \$  50 \$  100\$  Autre : \_\_\_\_\_ \$

**Joindre un chèque libellé au nom du Centre Marie Eve.**

Reçu d'impôt annuel pour tout don de 20 \$ et plus.  
232, rue Féré, Saint-Eustache (Qc) J7R 2T8

MERCI POUR VOTRE SOUTIEN !